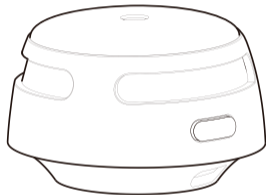




Conforms to EN 14604:2005+AC:2008
X-Sense Innovations Co., Ltd.

Importer
X-Sense Europe B.V.
Parellaan 2H, 2132 WS Hoofddorp, the Netherlands
www.xsensepro.nl

X-SENSE[®] Pro



User Manual

Wireless Interlinked Smoke Alarm **XS01-W** 

Contents

English	01-20
Nederlands	21-40
Deutsch	41-60

English

This user manual contains important information regarding the operation of your X-Sense Pro smoke alarm. Ensure you read this user manual fully before installing and operating the alarm. If you are installing this smoke alarm for use by others, you must leave this manual (or a copy of it) with the end user.

Package Contents



1 × Alarm Unit



1 × Mounting Bracket



2 × Screws



2 × Anchor Plugs



1 × User Manual

Safety Information

⚠ IMPORTANT

1. DANGERS, WARNINGS, AND CAUTIONS ALERT YOU TO IMPORTANT OPERATING INSTRUCTIONS OR TO POTENTIALLY HAZARDOUS SITUATIONS. PAY SPECIAL ATTENTION TO THESE SITUATIONS.
2. THIS ALARM IS NOT INTENDED TO ALERT HEARING IMPAIRED INDIVIDUALS. THE USE OF ALCOHOL OR DRUGS MAY ALSO IMPAIR ONE'S ABILITY TO HEAR THE SMOKE ALARM.
3. FIRES IN CHIMNEYS, WALLS, ROOFS, DIFFERENT LEVELS OR BEHIND CLOSED DOORS MIGHT NOT BE DETECTED. 4. THIS DEVICE DOES NOT DETECT FLAMES, HEAT, CARBON MONOXIDE OR OTHER HAZARDOUS GASES.

⚠ WARNING

1. NEVER IGNORE ANY ALARM. FAILURE TO RESPOND CAN RESULT IN SERIOUS INJURY OR DEATH.
2. THE SILENCE FEATURE IS ONLY FOR YOUR CONVENIENCE AND WILL NOT CORRECT A PROBLEM. ALWAYS CHECK YOUR HOME FOR A POTENTIAL PROBLEM AFTER ANY ALARM. FAILURE TO DO SO CAN RESULT IN INJURY OR DEATH.
3. TEST THIS SMOKE ALARM ONCE A WEEK. IF THE ALARM EVER FAILS TO TEST CORRECTLY, REPLACE IT IMMEDIATELY! IF THE ALARM CANNOT WORK PROPERLY, IT WILL NOT ALERT YOU TO A PROBLEM.

Set Up and Interconnect Wireless Alarms

All XS01-W alarms contain a built-in RF module that enables you to wirelessly connect 2 or more interlinked alarms and create an interlinked network. When one unit is triggered, all interconnected units will sound an alarm.

The XS01-W wireless interlinked alarms in one multi-pack have already been interconnected, and the alarms in each multi-pack have their own independent interlinked network. If you have more than one multi-pack, you will need to connect them all to the same network. Choose one multi-pack as your base network and connect the other multi-packs to it.

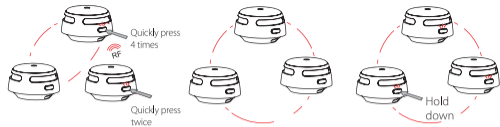
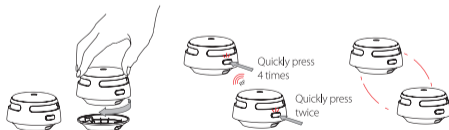
How to Interconnect

1. Attach 2 wireless alarms onto their mounting brackets and turn clockwise to lock and activate them (see the sections on "Installation Positioning" and "Installation Method"). Make sure these alarms power on.
2. Quickly press the Test/Silence button on one of the 2 units 4 times; it will beep once and the red LED will flash slowly, indicating it has entered pairing mode and is waiting for a new unit to be added. Quickly press the Test/Silence button on the other unit twice; it will beep once and the red LED will flash rapidly, indicating it is searching for a device to connect to.
3. After the search is successful and an interconnected group is created, both units will beep once and automatically exit the interconnection mode. At this point, both units will only flash once 60 seconds, indicating they are in normal standby mode.

4. If you want to connect a third alarm to this group, first activate a new device according to its operating instructions, then quickly press the Test/Silence button on either of the 2 previously interconnected units 4 times. This unit will beep once, and the red LED will flash slowly, indicating it is ready to add a new device to the network. Next, quickly press the Test/Silence button on the new unit twice, and the red LED will flash rapidly as it searches for a network to connect to. After the third unit successfully joins the interconnected network, both units will beep once and automatically exit the interconnection mode.

5. If you want to connect more units, simply repeat step 4. Up to 24 alarms can be interconnected this way. **To ensure that all alarms enter the same interlinked network, make sure you only work with 2 units at a time—one unit enters the pairing mode and the other unit enters the searching mode.**

6. Test the alarms according to the steps in the section "Alarm Test".



NOTES

- 1. The alarm will enter the searching mode or the pairing mode for 60 seconds with the red LED flashing. After 60 seconds the pairing mode will stop and you need to repeat step 2 to connect the alarms. If needed, press the Test/Silence button once while the alarm is in the searching mode or the pairing mode, and the red LED will stop flashing and the alarm will quit the pairing mode to enter normal status.***
- 2. Test all your wireless alarms to ensure they are interconnected before installation.***
- 3. A maximum of 24 wireless alarms can be interconnected on the same network.***
- 4. The model can only be interconnected with other X-Sense Pro XS01-W wireless interlinked alarms.***

How to Disconnect

Quickly press the Test/Silence button 4 times; the smoke alarm will beep once. Then, hold down the button until it beeps once more to disconnect. After disconnecting, it can be reconnected to the same network, or added to a new network.

NOTE: The X-Sense Pro XS01-W wireless interlinked alarms in one multi-pack have already been interconnected. To create a new network, you will first need to disconnect each alarm individually in this multi-pack to avoid having them all join the same network.

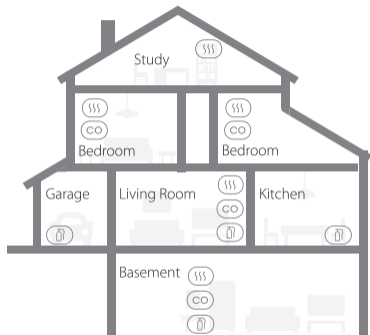
Alarm Test

The alarm must be properly attached to the mounting bracket before it can be tested; otherwise, it will not turn on. Be sure to test your alarms when you turn them on for the first time, or when the group configuration has changed. In addition to the weekly tests you should perform, it is recommended to test the alarm after returning from a long trip or vacation. If your XS01-W is interconnected to other wireless alarms, we recommend that every individual alarm is tested during the weekly test.

	Test a single alarm	Test all interconnected smoke alarms
Action	Press the test/silence button.	Hold down the test/silence button.
Indication	<ul style="list-style-type: none">• The alarm will sound 3 short quick beeps.• The red LED will flash once every second during the audible signal.• After testing, the alarm will automatically enter standby mode.	<ul style="list-style-type: none">• The initiating smoke alarm will beep continuously with the red LED flashing.• Other interconnected smoke alarms in the network will receive the signal after 5 seconds, and they will beep continuously with the red LED flashing. Release the test/silence button and all the smoke alarms will stop testing.• The alarm testing should be completed within 3 minutes.• After testing, the units will automatically enter standby mode.

NOTE: The test function accurately tests the alarm's smoke sensing circuit without the need to test with smoke. If your smoke alarm fails to give an audible test signal, please refer immediately to the troubleshooting guide at the end of this manual. Never use an open flame to test this device.

Installation Positioning



SSS Smoke Alarms

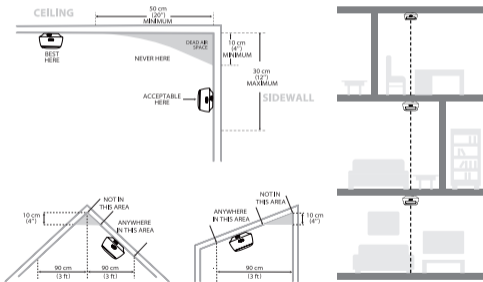
E Fire Extinguishers

CO Carbon Monoxide Alarms

NOTE: If a smoke alarm is installed in a kitchen, ensure it has an accessible silence button, and install it as far away from the stove and sink as possible to avoid false alarms.

1. Prioritize the installation of an alarm in the bedroom and walkways, and make sure you can hear the alarm from all sleeping areas. In a home with several bedrooms, install an alarm in every bedroom. If you install only one smoke alarm in your home, install the alarm near to all bedrooms where possible, and not in a basement or furnace room.
2. Install an alarm above the stairway and on every floor of the house.
3. Smoke, heat and anything burning will spread horizontally after rising to the ceiling, so install the alarm in the middle of the ceiling where possible. Ensure that the alarm is installed at the minimum distance away from corner.
4. If an alarm cannot be installed in the middle of a ceiling, install it at a distance of 50 cm (20 in) away from the corners of the room.
5. If an alarm is installed onto a wall, a distance of 10-30 cm (4-12 in) should be kept below the ceiling.
6. If the length of a room or hall is beyond 900 cm (30 ft), several alarms should be installed in the same room.

- When the wall or ceiling is angled, the alarm needs to be installed within 90 cm (3 ft) of the highest wall or ceiling point (measured horizontally) in the room.
- In multi-level houses or apartments, install at least one wireless smoke alarm on each level and keep them installed in a straight vertical line (see diagram) with as few obstacles between each of the interconnected alarms as possible to ensure optimal signal transmission.



Locations to Avoid:

- Near large metal surfaces and/or bundles of wire.
- Near fluorescent lights, amateur radios, electrical equipment, or other devices that may transmit an RF signal, as electronic "noise" may cause nuisance alarms.

⚠ WARNING

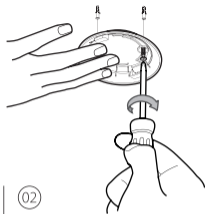
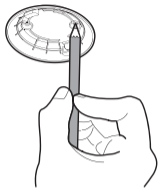
- THIS ALARM SHOULD BE INSTALLED BY A COMPETENT PERSON.
- ALARMS SHOULD NOT BE USED AS A SUBSTITUTE FOR PROPER INSTALLATION, USE AND MAINTENANCE OF FUEL BURNING APPLIANCES INCLUDING APPROPRIATE VENTILATION AND EXHAUST SYSTEMS.
- TO PREVENT INJURY, THIS DEVICE SHOULD BE SECURELY ATTACHED TO THE CEILING OR WALL IN ACCORDANCE WITH THE INSTALLATION INSTRUCTIONS.
- BATTERIES SHOULD NOT BE EXPOSED TO EXCESSIVE HEAT SUCH AS DIRECT SUNLIGHT, FIRE, ETC.

Installation Method

NOTE: Before installation, it is recommended to test the interconnected alarms in the rooms where you intend to install them to ensure that they are within transmission range and that nothing will interfere with their communication.

1. Use the mounting bracket to mark the screw holes on the ceiling or the wall.
2. Drill holes at the two marks using an appropriately-sized drill bit. Insert the anchor plugs and screw the mounting bracket using the screws provided.
3. Attach the alarm to the mounting bracket and turn clockwise to lock the alarm.
4. Test the alarm according to the steps in the section "Alarm Test".

NOTE: If using magnetic pads to install the smoke detector, affix the adhesive pad with magnets to the mounting bracket rather than the detector. To turn on the detector, it must first be properly attached to the mounting bracket. Otherwise, the smoke detector will not activate and will not work normally.



01

02

03

04



LED Indicator and Audible Alarm

Status		LED indicator	Audible alarm	Action
Standby Mode		Red LED flashes once every 60 seconds.	None	
Alarm Mode		Red LED flashes once every second.	Short quick beeps	
Test Mode	Single Smoke Alarm	Red LED flashes once every second.	3 short quick beeps	Press the test/silence button once.

Test Mode	All interconnected smoke alarms in the network	Red LED flashes once every second.	Continuous beeping until you release the test/silence button	Hold down the test/silence button.
Silence Mode		Red LED flashes once every 5 second.	None	
Low Battery		Red LED flashes once every 60 seconds.	1 beep every 60 seconds	Each alarm gives an independent warning.
Malfunction		Red LED flashes twice every 40 seconds.	2 beeps every 40 seconds	Each alarm gives an independent warning.

Silence Mode

If you press the silence button during an alarm state, the unit will be in the silence mode for 9 minutes. During the silence mode, the red LED will flash once every 5 seconds. The alarm will enter the normal mode after 9 minutes.

NOTES

- *You can silence all interconnected units by pressing the Test/Silence button on one of the units. If one unit is still alarming, it is the initiating unit (the unit that detected danger); to silence all interlinked units, you must also press the Test/Silence button on the initiating unit.*
- *While interconnected, the initiating unit cannot be triggered again during the 9-minute silence duration. However, all other interconnected units can be triggered again if they detect danger during the silence mode.*

Technical Specifications

Power Supply	10-year sealed lithium battery (non-replaceable)
Sensor Type	Photoelectric
Safety Standard	EN 14604:2005+AC:2008

Coverage Area	20–40 m ² (215–430 sq. ft)
Operating Temperature	4–38°C (40–100°F)
Operating Relative Humidity	≤ 85% (non-condensing)
Alarm Loudness	≥ 85 dB at 3 m (10 ft) @ 3.2 ± 0.3 kHz pulsing alarm
Silence Duration	About 9 minutes
Operating Frequency	868 MHz
Maximum Number of Interconnected Units	24 wireless units (only compatible with X-Sense Pro wireless alarms)
Transmission Range	Over 250 m (820 ft) in open air

NOTES

1. *Battery life is calculated on the current ratings in the standby mode with weekly testings. If its operation mode changes to an alarming condition, the battery life will be decreased accordingly.*
2. *The smoke alarm functions between 4–38°C (40–100°F). Prolonged exposure to temperatures outside of this range can reduce battery life and affect accuracy. We do not recommend operating the device outside of this range.*

Maintenance

To keep your smoke alarm in good working order, follow these simple steps:

1. Verify the unit's alarm sound and indicator are working properly by testing the unit once a week.
2. As a minimum, your smoke alarm should be cleaned once every 3 months: Remove the unit from the ceiling and clean the alarm cover and vents with your vacuum cleaner fitted with the soft brush attachment to remove dust and dirt.
3. Never use detergents or other solvents to clean the unit.
4. Avoid spraying air fresheners, hair spray or other aerosols near the alarm.
5. Do not paint the unit. Paint will seal the vents and interfere with the sensor's ability to detect fire.
6. Never attempt to disassemble the unit or clean inside. Doing so will void your warranty.
7. When removed, place the smoke alarm back in its proper location as soon as possible, to assure continuous protection from fire.
8. When household cleaning supplies or similar contaminants are used, the area should be ventilated.

Troubleshooting

PROBLEM	SOLUTION
Your smoke alarm does not sound during testing.	<ul style="list-style-type: none">• Please check whether the alarm is properly attached to the mounting bracket.• Make sure you push the test button firmly.• Check the installation positioning. The wireless signal might be blocked or out of range.
False alarms triggered intermittently or when residents are cooking, taking showers, etc.	<ul style="list-style-type: none">• Check the location of your smoke alarm (see "Installation Positioning").• Clean the smoke alarm (see "Maintenance").
Red LED flashes and the alarm sounds one beep every 60 seconds.	The battery is low. Replace the device immediately, as the battery is sealed inside the device and can't be replaced.
Red LED flashes and the alarm sounds two beeps every 40 seconds.	The alarm is malfunctioning. Please clean your smoke alarm and see if it is working normally. If not, replace the device immediately.

Environmental Protection

Waste electrical products should not be disposed of with household waste. Please recycle where facilities exist. Check with Local Authority or retailer for recycling advice.



Manufacturer and Service Information

X-Sense Innovations Co., Ltd.

Address: B4-503, Kexing Science Park, 15 Keyuan Road, Shenzhen, 518057, CHINA

Importer

X-Sense Europe B.V.

Parellaan 2H, 2132 WS Hoofddorp, the Netherlands

Nederlands

Deze handleiding bevat belangrijke informatie over de werking van uw X-Sense Pro rookmelder. Zorg ervoor dat u deze gebruikershandleiding zorgvuldig leest voordat u de rookmelder gaat installeren. Als u deze rookmelder monteert voor gebruik door anderen, laat deze handleiding (of een kopie ervan) dan achter bij de eindgebruiker.

Inhoud van de verpakking



1 x Rookmelder



1 x Montageplaat



2 x Schroeven



2 x Pluggen



1 x Handleiding

Veiligheidsinformatie

⚠ LET OP

1. GEVAREN, WAARSCHUWINGEN EN VOORZORGSMAATREGELEN WAARSCHUWEN U VOOR BELANGRIJKE BEDIENINGSINSTRUCTIES OF VOOR MOGELIJK GEVAARLIJKE SITUATIES.
2. DIT ALARM IS NIET BEDOELD OM PERSONEN MET EEN GEHOORSTOORNIS TE WAARSCHUWEN. HET GEBRUIK VAN ALCOHOL OF DRUGS KAN OOK AFBREUK DOEN AAN IEMANDS VERMOGEN OM DE ROOKMELDER TE HOREN.
3. BRANDEN IN SCHOORSTENEN, WANDEN, DAKEN, VERSCHILLENDE NIVEAUS OF ACHTER GESLOTEN DEUREN WORDEN MOGELIJK NIET GEDETECTEERD.
4. DIT APPARAAT DETECTEERT GEEN VLAMMEN, HITTE, KOOLMONOXIDE OF ANDERE GEVAARLIJKE GASSEN.

⚠ WAARSCHUWING

1. NEGEER NOOIT EEN ALARM. HET NIET REAGEREN KAN LEIDEN TOT ERNSTIG LETSEL OF OVERLIJDEN.
2. DE STILTEFUNCTIE IS ALLEEN VOOR UW GEMAK EN ZAL EEN EVENTUEEL PROBLEEM NIET OPLOSSEN. CONTROLEER UW HUIS ALTIJD OP EEN MOGELIJK PROBLEEM NA EEN ALARM. ALS U DIT NIET DOET, KAN DIT LEIDEN TOT LETSEL OF OVERLIJDEN.
3. TEST DEZE ROOKMELDER ÉÉN KEER PER WEEK. ALS DE ROOKMELDER GEEN TESTSIGNAAL GEEFT, VERVANG DEZE DAN ONMIDDELLIJK! ALS DE ROOKMELDER NIET GOED WERKT, WORDT U NIET GEWAARSCHUWD VOOR EEN PROBLEEM.

Rookmelders instellen en onderling verbinden

Alle XS01-W-alarmen bevatten een ingebouwde RF-module waarmee u draadloos verbinding kan maken tussen 2 of meerdere rookmelders. Hiermee kan er een onderling verbonden netwerk van melders gecreëerd worden. Als één melder wordt geactiveerd door rook of brand, dan gaan alle onderling verbonden melders ook direct in alarmfase.

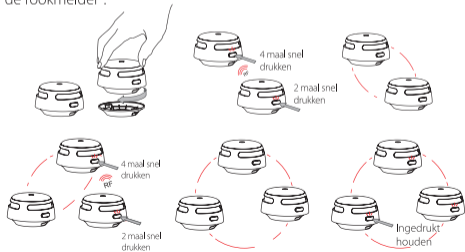
LET OP

1. ***De XS01-W rookmelders moeten onderling gekoppeld worden met elkaar om een draadloos netwerk te creëren.***
2. ***Test na het koppelen alle draadloze rookmelders om ervoor te zorgen dat ze vóór de montage goed met elkaar zijn gekoppeld en verbonden.***

Rookmelders koppelen

1. Activeer twee rookmelders door de montageplaat met de klok mee te draaien totdat ze vastklikken. De melders zijn nu geactiveerd.
2. Druk nu 4 keer snel achter elkaar op de test/pauze-knop op één van deze twee rookmelders. Het alarm klinkt nu één keer en de rode LED knippert nu langzaam. Als deze LED knippert staat de melder in de koppelmodus.
3. Druk nu 2 keer op de andere rookmelder. De rode LED op deze melder knippert nu snel. De melder zendt nu het RF-sigitaal uit naar de andere melder en koppelen nu met elkaar. Als ze succesvol gekoppeld zijn met elkaar, geven beide melders een luide alarm toon. Hierna gaan de melders vanzelf in de standby-modus en kunt u ze monteren.

- Indien u een derde rookmelder wilt koppelen, druk dan 4 keer op detestpauze-knop van één van de gekoppelde rookmelders. Het alarm klinkt nu éénmaal en de rode LED knippert nu langzaam.
- Druk hierna 2 keer op test/pauze knop van de derde melder. De rode LED van de derde melder knippert nu snel. De melder zendt nu het RF-signaal uit naar de andere melders. Als ze succesvol zijn gekoppeld met elkaar dan geven beide melders een luide alarm toon. Hierna gaan ze vanzelf weer in de standby modus.
- Wilt u meerdere melders koppelen, herhaal dan stap 4. Op deze manier kunnen er maximaal 24 rookmelders gekoppeld worden.
- Test nu de rookmelders volgens de stappen in het gedeelte "Testen van de rookmelder".



OPMERKING

- De rookmelder blijft 60 seconden in de verbindingmodus staan, waarbij de rode LED knippert. Na 60 seconden stopt de verbindingmodus. Om de melder te koppelen herhaal stap 2 om de melders opnieuw te koppelen. Druk indien nodig handmatig op de test/pauze knop om het verzenden van het RF-signaal te stoppen. De rode LED stopt dan met knipperen en de melder gaat in de standby-modus.*
- Test alle draadloze rookmelders om ervoor te zorgen dat ze vóór het monteren succesvol met elkaar zijn verbonden. Zie "Test van de rookmelder."*
- Er kunnen maximaal 24 draadloze rookmelders worden verbonden met elkaar.*
- De XS01-W melders kunnen alleen worden verbonden met andere X-Sense Pro draadloos koppelbare rookmelders. X-Sense melders die buiten Nederland of België zijn gekocht (bv. Amazon) kunnen andere software hebben en daardoor onderling niet koppelbaar zijn.*

Resetten / ontkoppelen rookmelders

Druk 4 keer snel achter elkaar op de test-/pauze-knop. De melder geeft nu één keer een alarm toon. Houd daarna de knop ingedrukt tot er opnieuw een alarm klinkt. De verbinding is nu verbroken en de melder is gereset. Herhaal deze stap voor elke gekoppelde rookmelder. Hierna kunt u de melders opnieuw koppelen.

Testen van de rookmelder

Zorg ervoor dat de melder goed en stevig op de montageplaat is gedraaid, voordat de melder getest wordt. Bij een succesvolle bevestiging hoort en voelt u een klik.

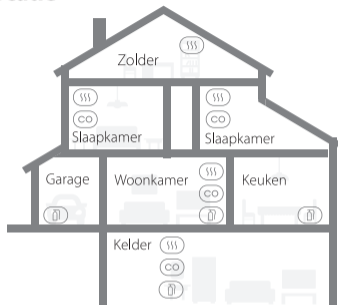
Als de melder is verbonden met de andere draadloze rookmelders, raden we aan om elke individuele rookmelder te testen op werking.

	Eén alarm testen	Gekoppelde rookmelders testen
Actie	Druk eenmaal op de test/ pauze knop en wacht 1 á 2 seconden.	Houd de test/pauze knop van één gekoppelde melder min. 5 seconden ingedrukt. Houdt de knop ingedrukt.

Indicatie	<ul style="list-style-type: none">• Het alarm geeft 3 maal een korte snelle pieptoon.• De rode LED knippert één keer per seconde tijdens het alarm signaal.• Na het testen gaat de melder terug in stand-by modus.	<ul style="list-style-type: none">• De rookmelder piept continu terwijl de rode LED knippert.• De andere gekoppelde rookmelders in het netwerk ontvangen het signaal na ong. 5 seconden en gaan continue snel piepen, terwijl de rode LED knippert. Laat de test-/pauze knop los en alle rookmelders stoppen direct met de testfase.• De alarmtest moet binnen 3 minuten worden voltooid.• Na het testen gaan de melders terug in stand-by modus.
-----------	--	--

OPMERKING: De testfunctie test nauwkeurig het rookdetectiecircuit van het alarm zonder dat er (test)rook nodig is. Als uw rookmelder géén hoorbaar testsignaal geeft, raadpleeg dan onmiddellijk de probleemoplossing aan het einde van deze handleiding.

Locatie



SSS Rookmelders

E Brandblussers

CO Koolmonoxidemelder

OPMERKING: als is er een rookmelder in een de keuken wordt geïnstalleerd, zorg er dan voor dat de stilte/pauze knop goed bereikbaar is. en monteer de melder zo ver mogelijk van het fornuis en de gootsteen om valse alarmen te voorkomen.

1. Monteer op elke woonlaag tenminste 1 rookmelder. Dit is sinds 1 juli 2022 verplicht in Nederland.

Monteer rookmelders in gangen en vluchtwegen. Monteer voor maximale veiligheid een rookmelder in elke slaapkamer. Monteer op elke verdieping minimaal één rookmelder. Als u slechts één rookmelder in uw huis monteert, monteert deze dan in de buurt van alle slaapkamers in de vluchtroute.

2. Monteer bij voorkeur ook een rookmelder boven de trap.

3. Rook, hitte en vuur verspreiden zich horizontaal als het stijgt en het plafond heeft bereikt. Monteer de rookmelder dus bij voorkeur in het midden van het plafond.

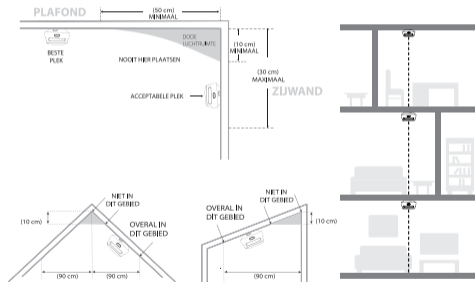
4. Als een rookmelder niet kan worden gemonteerd in het midden van het plafond, monteert de rookmelder dan op een afstand van 50 cm afstand van de hoeken van de kamer.

5. Als de rookmelder tegen een muur is geïnstalleerd, houd dan een afstand van 10-30 cm aan onder het plafond.

6. Als de lengte van een kamer of hal groter is dan 9 meter is het verstandig om meerdere rookmelders in dezelfde ruimte te installeren.

7. Als de muur of het plafond schuin staat, moet de rookmelder binnen 90 cm van het hoogste punt van de muur of plafond (horizontaal gemeten) in de kamer worden gemonteerd.

8. Installeer in huizen of appartementen met meerdere niveaus ten minste één draadloos koppelbare rookmelder op elk niveau en houd ze geïnstalleerd in een rechte verticale lijn (zie diagram) met zo weinig mogelijk obstakels tussen elk van de onderling verbonden alarmen om een optimaal signaal te garanderen.



Vermijd deze locaties:

1. In de buurt van grote metalen oppervlakken en/of bundels van draad.
2. In de buurt van TL-balken, amateurradio's, elektrische apparatuur of andere apparaten die een RF-signaal kunnen uitzenden. Elektronische "ruis" kan valse alarmen veroorzaken.

⚠ WAARSCHUWING

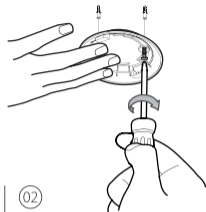
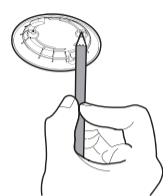
1. DEZE ROOKMELDER MOET DOOR EEN BEKWAAM PERSOON WORDEN GEMONTEERD.
2. ALARMEN MOGEN NIET WORDEN GEBRUIKT TER VERVANGING VAN DE JUISTE INSTALLATIE, HET GEBRUIK EN HET ONDERHOUD VAN BRANDSTOFVERBRANDINGS APPARATEN, MET INBEGRIIP VAN GESCHIKTE VENTILATIE-EN UITLAATSYSTEMEN.
3. OM LETSEL TE VOORKOMEN, DIENT DEZE ROOKMELDER VEILIG AAN HET PLAFOND OF OP DE MUUR TE WORDEN BEVESTIGD, OVEREENKOMSTIG MET DE MONTAGE INSTRUCTIES.
4. DE BATTERIJ MAG NIET WORDEN BLOOTGESTELD AAN OVERMATIGE HITTE ZOALS DIRECT ZONLICHT, VUUR, ENZ.

Montage

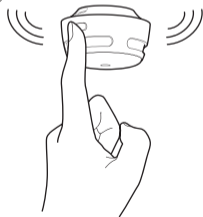
Opmerking: voorafgaand aan de montage/installatie wordt aanbevolen om de gekoppelde melders te testen in de verschillende ruimtes waar u deze alarmen wilt installeren. Zo bent u er straks zeker van dat de melders op de juiste manier werken en zich binnen het bereik van elkaar bevinden.

1. Gebruik de montageplaat om de schroefgaten op het plafond of wand te markeren met een pen of potlood.
2. Boor twee gaten op de markeringen. Steek de meegeleverde pluggen in de gaten en de schroeven door de montageplaat. Draai de schroeven vast met een schroevendraaier.
3. Bevestig de rookmelder aan de montageplaat en draai de melder rechtsom om de rookmelder te vergrendelen. U hoort dan een klik.
4. Test nu de rookmelder volgens de stappen in de sectie "Testen van de rookmelder".

LET OP: gebruikt u een magneetset? Plak de magneet dan op de onderkant van de montageplaat en niet direct op de onderkant van de rookmelder. De montageset plaat dient altijd op de rookmelder te worden bevestigd. De batterij wordt anders niet geactiveerd en de rookmelder werkt dan niet.



01	02
03	04



LED en akoestisch alarm

Status		LED-indicator	Hoorbaar alarm	Actie
Normaal		Rode LED knippert eenmaal per 60 seconden (bekijk dit in een donkere ruimte).	Geen.	
Alarm		Rode LED knippert eenmaal per seconde.	Snelle alarm geluiden achter elkaar.	
Test	Rookmelder op werking.	Rode LED knippert eenmaal per seconde.	3 korte snelle alarm geluiden.	Druk éénmaal op de test/pauze-knop.

Test	Alle onderling gekoppelde rookmelders in het netwerk.	Rode LED knippert eenmaal per seconde.	Continue alarm totdat de test/pauze knop wordt losgelaten.	Houd de test/pauze knop minimaal 5 sec. ingedrukt.
Stille modus		Rode LED knippert eenmaal per 5 seconden.	Geen.	Stille modus duurt 9 minuten.
Batterij bijna leeg		Rode LED knippert eenmaal per 60 seconden.	1 piep om de 60 seconden.	Elk alarm geeft een onafhankelijke waarschuwing.
Storing		Rode LED knippert tweemaal elke 40 seconden.	2 piepjes om de 40 seconden.	Elk alarm geeft een onafhankelijke waarschuwing.

Stilte modus

Als u tijdens een alarm op de test-/pauze knop drukt, gaat de melder 9 minuten in de stilte modus. Tijdens de stilte modus knippert de rode LED elke 5 seconden. Het alarm gaat na 9 minuten in de normale modus.

OPMERKINGEN

- *Demp het alarm van de gekoppelde melders door op de test/pauze knop te drukken van één melder. De melders gaan nu in pauze stand. Als er nog één melder afgaat, dan is dit de melder die als eerste het gevaar heeft gedetecteerd. Als je alle melders wilt dempen, druk dan ook op de test/pauze knop van deze melder.*
- *Als alle gekoppelde melders in de pauze/stilte stand staan, gaat ook de melder die het gevaar als eerste gedetecteerd heeft niet meer in alarm gedurende 9 minuten.*

Technische specificaties

Stroomvoorziening	Verzegelde lithiumbatterij met een levensduur van 10 jaar (niet vervangbaar)
Type sensor	Optisch
Veiligheidsnormen	EN 14604: 2005 + AC: 2008

Dekkingsgebied	20 - 40 m ²
Beste omgevingstemperatuur bij gebruik	4 - 38°C
Relatieve luchtvochtigheid	≤ 85% (niet-condenserend)
Alarm geluid	≥ 85 dB op 3 m @ 3,2 ± 0,3 kHz pulserend alarm
Pauze-/stilte duur	9 minuten
Werk frequentie	868 MHz
Maximaal aantal onderling verbonden eenheden	24 draadloze eenheden (alléén compatibel met X-Sense Pro draadloze melders)
Zendbereik	Ruim 250 m in open lucht

OPMERKINGEN

1. *De levensduur van de batterij wordt berekend op basis van de standby-modus met een periodieke (maandelijkse) test. Als u vaker test of opnieuw koppelt, of de bedrijfsmodus wijzigt in een alarmtoestand, wordt de levensduur van de batterij snel verkort.*
2. *De rookmelder werkt tussen 4°C en 38°C. Langdurige blootstelling aan temperaturen buiten dit temperatuur bereik kan de levensduur van de batterij verkorten en de nauwkeurigheid beïnvloeden.*

Onderhoud van uw rookmelder

Volg deze eenvoudige stappen om uw rookmelder in goede staat te houden:

1. Controleer of het rookmeldergeluid en de indicator van het apparaat goed werken door het apparaat éénmaal per week te testen.
2. Maak uw rookmelder minimaal om de 2 tot 3 maanden schoon: verwijder het apparaat van het plafond en maak de alarmkap en ventilatieopeningen schoon met een stofzuiger (uitgerust met de zachte borstel om stof en vuil te verwijderen).
3. Gebruik **nóóit** reinigingsmiddelen of andere oplosmiddelen om het apparaat te reinigen.
4. Spuit geen luchtverfrissers, haarlak of andere aerosolen in de buurt van de rookmelder.
5. Verf het apparaat niet. Verf sluit de ventilatieopeningen af en verstoort het vermogen van de sensor om brand te detecteren.
6. Probeer het apparaat nooit uit elkaar te halen of van binnen te reinigen. Als u dit doet, vervalt de garantie onmiddellijk.
7. Plaats de rookmelder na verwijdering zo snel mogelijk terug op de juiste plaats om een continue bescherming tegen brand te garanderen.
8. Wanneer huishoudelijke schoonmaakmiddelen of soortgelijke verontreinigingen worden gebruikt, moet de ruimte worden geventileerd.

Problemen oplossen

BLEEM	OPLOSSING
Uw rookmelder geeft geen geluid tijdens het testen.	<ul style="list-style-type: none">• Controleer of de montageplaat goed is bevestigd.• Wacht na het drukken op de knop 1 tot 2 seconden. Controleer de montageplaats.• Het draadloos signaal kan buiten bereik of geblokt zijn.
Valse alarmen worden met tussenpozen geactiveerd of wanneer bewoners koken, douchen, enz.	<ul style="list-style-type: none">• Controleer de locatie van uw rookmelder (zie "Montage plaats").• Reinig de rookmelder (zie "Onderhoud").
Rode LED knippert en de rookmelder piept eenmaal elke 60 seconden.	De batterij is bijna leeg. Vervang het apparaat onmiddellijk.
Rode LED knippert en de rookmelder piept tweemaal elke 40 seconden.	De rookmelder werkt niet goed. Reinig uw rookmelder met een stofzuiger en kijk of deze weer normaal werkt. Is dit niet het geval, vervang dan het apparaat onmiddellijk.

Milieubescherming

Afgedankte elektrische producten horen niet bij het huisvuil. Recycle indien aanwezig. Neem contact op met de plaatselijke autoriteit of verkoper voor advies over recycling.



Gegevens fabrikant en klantenservice

X-Sense Innovations Co., Ltd.

Adres: B4-503, Kexing Science Park, 15 Keyuan Road, Shenzhen, 518057, CHINA

Importeur

X-Sense Europe B.V.

Parellaan 2H, 2132 WS Hoofddorp, the Netherlands

Deutsch

Diese Bedienungsanleitung enthält wichtige Informationen zum Betrieb Ihres X-Sense Pro Rauchmelders. Stellen Sie sicher, dass Sie diese Bedienungsanleitung vor der Installation und dem Betrieb des Melders vollständig lesen. Wenn Sie diesen Rauchmelder für andere installieren, müssen Sie diese Anleitung (oder eine Kopie davon) beim Endbenutzer hinterlassen.

Paket Inhalt



1 × Alarm-Einheit



1 × Halterung



2 × Schrauben



2 × Wanddübel



1 × Bedienungsanleitung

Sicherheitsinformationen

⚠ WICHTIG

1. GEFAHREN, WARNUNGEN UND VORSICHTSMASSNAHMEN WEISEN SIE AUF WICHTIGE BETRIEBSANWEISUNGEN ODER MÖGLICHE GEFAHRSITUATIONEN HIN. ACHTEN SIE BESONDERS AUF DIESE SITUATIONEN.
2. DIESER MELDER IST NICHT DAZU GEDACHT, HÖRGESCHÄDIGTE PERSONEN ZU ALARMIEREN. DER KONSUM VON ALKOHOL ODER DROGEN KANN AUCH DIE FÄHIGKEIT BEEINTRÄCHTIGEN, DEN RAUCHMELDER ZU HÖREN.
3. BRÄNDE IN SCHORNSTEINEN, WÄNDEN, DÄCHERN, VERSCHIEDENEN EBENEN ODER HINTER VERSCHLOSSENEN TÜREN WERDEN MÖGLICHERWEISE NICHT ERKANNT.
4. DIESES GERÄT ERKENNT KEINE FLAMMEN, HITZE, KOHLENMONOXID ODER ANDERE GEFÄHRLICHE GASE.

⚠ WARNUNG

1. IGNORIEREN SIE NIE EINEN ALARM. NICHTBEACHTUNG KANN ZU SCHWEREN VERLETZUNGEN ODER ZUM TOD FÜHREN.
2. DIE RUHEFUNKTION DIENT NUR IHRER BEQUEMLICHKEIT UND WIRD EIN PROBLEM NICHT BEHEBEN. ÜBERPRÜFEN SIE IHR HAUS NACH JEDEM ALARM IMMER AUF EIN MÖGLICHES PROBLEM. NICHTBEACHTUNG KANN ZU VERLETZUNGEN ODER TOD FÜHREN.
3. TESTEN SIE DIESEN RAUCHMELDER EINMAL PRO WOCHE. SOLLTE DER MELDER EINMAL NICHT FUNKTIONIEREN, TAUSCHEN SIE IHN SOFORT AUS! WENN DER MELDER NICHT RICHTIG FUNKTIONIERT, WIRD ER SIE NICHT AUF EIN PROBLEM AUFMERKSAM MACHEN.

Drahtlose Melder einrichten und vernetzen

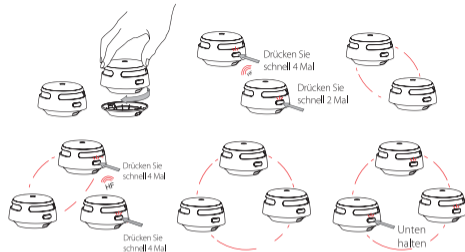
Alle XS01-W Melder enthalten ein eingebautes HF-Modul, mit dem Sie 2 oder mehr Rauchmelder drahtlos verbinden und ein vernetztes Netzwerk erstellen können. Wenn eine Einheit ausgelöst wird, werden alle miteinander verbundenen Einheiten alarmiert.

Die XS01-W Funk-Rauchmelder in einem Multipack sind bereits miteinander verbunden. Die Alarme in jedem Multipack haben ihr eigenes unabhängiges vernetztes Netzwerk. Wenn Sie mehr als ein Multipack haben, müssen Sie sie alle mit demselben Netzwerk verbinden. Wählen Sie ein Multi-Pack als Basisnetzwerk und verbinden Sie die anderen Multi-Packs damit.

Wie man untereinander verbindet

1. Befestigen Sie 2 drahtlose Rauchmelder an Ihren Montagehalterungen und drehen Sie sie im Uhrzeigersinn, um sie zu verriegeln und zu aktivieren (siehe Abschnitte zu "Installation Positionierung" und "Installationsmethode"). Stellen Sie sicher, dass diese Melder eingeschaltet sind.
2. Drücken Sie schnell die Test-/Stummschalt-Taste auf eine der 2 Einheiten 4 Mal; es wird einmal piepen und die rote LED blinkt langsam, es zeigt an, dass es ist in den Paarungsmodus gewechselt ist und wartet auf eine neu hinzugefügte Einheit. Drücken Sie schnell die Test-/Stummschalt-Taste auf der anderen Einheit zweimal; es wird einmal piepen und die rote LED blinkt schnell, es zeigt an, dass es ein Gerät zum Verbinden sucht.

- Nachdem die Suche erfolgreich war, wird eine miteinander verbundene Gruppe erstellt, beide Einheiten piepen einmal und verlassen automatisch den Verbindungsmodus. Zu diesem Zeitpunkt blinken beide Geräte nur einmal 60 Sekunden und zeigen an, dass sie sich im normalen Standby-Modus befinden.
- Wenn Sie einen dritten Melder an diese Gruppe anschließen möchten, aktivieren Sie zuerst ein neues Gerät gemäß der Bedienungsanleitung und drücken Sie dann schnell die Test-/Stummschalt-Taste an einer der beiden zuvor miteinander verbundenen Einheiten 4 Mal. Diese Einheit piept einmal und die rote LED blinkt langsam und zeigt an, dass er bereit ist, ein neues Gerät zum Netzwerk hinzuzufügen. Als nächstes drücken Sie schnell die Test-/Stummschalt-Taste auf der neuen Einheit zweimal und die rote LED blinkt schnell, da es nach einem Netzwerk sucht, um sich zu verbinden. Nachdem die dritte Einheit erfolgreich dem miteinander verbundenen Netzwerk beigetreten ist, piepen beide Einheiten einmal und verlassen automatisch den Verbindungsmodus.
- Wenn Sie weitere Einheiten anschließen möchten, wiederholen Sie einfach Schritt 4. Bis zu 24 Melder können so miteinander verbunden werden. **Um sicherzustellen, dass alle Melder in dasselbe vernetzte Netzwerk gelangen, stellen Sie sicher, dass Sie jeweils nur mit 2 Geräten arbeiten**—eine Einheit wechselt in den Paarungsmodus und die andere in den Suchmodus.
- Testen Sie den Melder gemäß den Schritten im folgenden Abschnitt "Meldertest".



HINWEISE

- Der Melder wechselt für 60 Sekunden in den Suchmodus oder in den Paarungsmodus, während dessen die rote LED blinkt. Wiederholen Sie nach 60 Sekunden Schritt 2, um die Melder anzuschließen. Drücken Sie bei Bedarf einmal die Test-/Stummschalt-Taste, während sich der Melder im Suchmodus oder im Paarungsmodus befindet, und die rote LED hört auf zu blinken und der Melder beendet den Paarungsmodus, um in den Normalzustand zu gelangen.**
- Testen Sie alle Funk-Melder, um sicherzustellen, dass sie vor der Installation miteinander verbunden sind.**
- Im selben Netzwerk können maximal 24 Funk-Melder miteinander verbunden werden.**
- Das Modell kann nur mit anderen X-Sense Pro XS01-W drahtlosen miteinander verbundenen Melder verbunden werden.**

Wie trennt man die Verbindung

Drücken Sie schnell 4 Mal die Test-/Stummschalt-Taste und der Rauchmelder piept einmal, dann halten Sie die Taste gedrückt, bis es einmal piept, um es zu trennen. Nach dem Trennen können Sie es erneut verbinden, damit es in das vernetzte Netzwerk eintritt.

HINWEIS: Die drahtlosen miteinander verbundenen X-Sense Pro XS01-W Melder in einem Multipack wurden bereits miteinander verbunden. Um ein neues Netzwerk zu erstellen, müssen Sie zuerst jeden Melder einzeln in diesem Multipack trennen, um zu vermeiden, dass sie alle demselben Netzwerk beitreten.

Meldertest

Der Melder muss ordnungsgemäß an der Montagehalterung befestigt werden, bevor er getestet werden kann; andernfalls schaltet er sich nicht ein. Testen Sie Ihre Rauchmelder unbedingt, wenn Sie sie zum ersten Mal einschalten oder wenn sich die Gruppenkonfiguration geändert hat. Zusätzlich zu den wöchentlichen Tests, die Sie durchführen sollten, wird empfohlen, den Melder nach der Rückkehr von einer langen Reise oder einem Urlaub zu testen.

Wenn Ihr XS01-W mit anderen Funk-Melder verbunden ist, empfehlen wir Ihnen, jeden einzelnen Rauchmelder während des wöchentlichen Tests zu testen.

	Testen Sie einen einzigen Melder	Testen Sie alle miteinander verbundenen Rauchmelder
Aktion	Drücken Sie die Test/Stummschalt-Taste.	Halten Sie die Test-/Stummschalt-Taste gedrückt.
Indikation	<ul style="list-style-type: none">• Der Melder gibt 3 kurze schnelle Pieptöne von sich.• Die rote LED blinkt während des hörbaren Signals einmal jede Sekunde.• Nach dem Testen wechselt der Melder automatisch in den Standby-Modus.	<ul style="list-style-type: none">• Der initiierte Rauchmelder piept kontinuierlich mit rot blinkender LED. Andere miteinander• verbundene Rauchmelder im Netzwerk empfangen das Signal nach 5 Sekunden und• piepen kontinuierlich mit der rot blinkender LED. Lassen Sie die Test-/Stummschalt-Taste• los und alle Rauchmelder hören auf zu testen. Der Alarmtest sollte innerhalb von 3 Minuten abgeschlossen sein.• Nach dem Testen wechselt der Melder automatisch in den Standby-Modus.

HINWEIS: Die Testfunktion testet genau den Rauchmelderkreis des Melders ohne die Notwendigkeit von Testrauch. Wenn Ihr Rauchmelder kein akustisches Testsignal gibt, lesen Sie bitte am Ende dieser Bedienungsanleitung sofort die Anleitung zur Fehlerbehebung. Verwenden Sie niemals eine offene Flamme, um dieses Gerät zu testen.

Installation Positionierung



SSS RAUCHWARNMELDER

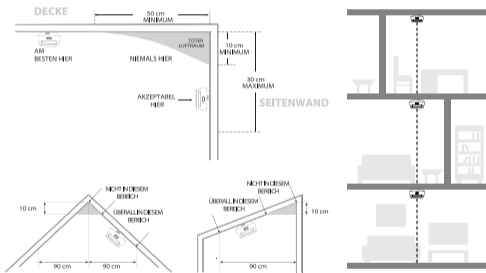
🧯 FEUERLÖSCHER

CO KOHLENMONOXIDMELDER

HINWEIS: Wenn ein Rauchmelder in einer Küche installiert ist, stellen Sie sicher, dass er über eine leicht zugängliche Stummschalt-Taste verfügt, und installieren Sie den Melder so weit wie möglich vom Herd und der Spüle entfernt, um Fehlalarme zu vermeiden.

1. Priorisieren Sie die Installation eines Melders im Schlafzimmer und in den Gängen und stellen Sie sicher, dass Sie den Melder von allen Schlafbereichen hören können. In einem Haus mit mehreren Schlafzimmern, installieren Sie einen Melder in jedem Schlafzimmer. Wenn Sie nur einen Rauchmelder in Ihrem Haus installieren, installieren Sie den Melder möglichst in der Nähe aller Schlafzimmer und nicht in einem Keller oder Ofenraum.
2. Installieren Sie einen Melder über der Treppe und auf jeder Etage des Hauses.
3. Rauch, Hitze und alles, was brennt, breitet sich nach dem Aufstieg an der Decke horizontal aus, also installieren Sie den Melder möglichst in der Mitte der Decke. Stellen Sie sicher, dass der Melder im minimalen Abstand von der Ecke installiert ist.
4. Wenn ein Melder nicht in der Mitte einer Decke installiert werden kann, installieren Sie ihn in einem Abstand von 50 cm von den Raumecken.
5. Wenn ein Melder an einer Wand installiert wird, sollte ein Abstand von 10 bis 30 cm unter der Decke eingehalten werden.
6. Wenn die Länge eines Raums oder einer Halle mehr als 900 cm beträgt, sollten mehrere Melder im selben Raum installiert werden.
7. Wenn die Wand oder Decke geneigt ist, muss der Melder mindestens 90 cm weg vom höchsten Wand- oder Deckenpunkt (horizontal gemessen) im Raum entfernt installiert werden.

8. Installieren Sie in mehrstöckigen Häusern oder Wohnungen mindestens einen Funk-Melder auf jeder Etage und halten Sie ihn in einer geraden vertikalen Linie (siehe Diagramm) damit wenige Hindernissen wie möglich zwischen den miteinander verbundenen Melder stehen, um eine optimale Signalübertragung zu gewährleisten.



Orte vermeiden

1. In der Nähe von großen Metalloberflächen und/oder Drahtkabeln.
2. In der Nähe von Leuchtstoffröhren, Amateur-Radios, elektrische Geräte oder andere Geräte, die ein RF-Signal übertragen können, das als elektronische "Rauschen", Fehlalarme verursachen.

⚠️ WARNUNG

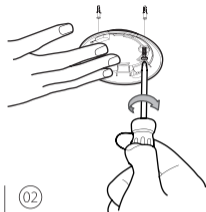
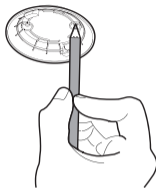
1. DER RAUCHMELDER SOLLTE VON EINER KOMPETENTEN PERSON INSTALLIERT WERDEN.
2. DIE INSTALLATION DES MELDERS SOLLTE NICHT ALS ERSATZ FÜR DIE ORDNUNGSGEMÄSSE INSTALLATION, VERWENDUNG UND WARTUNG VON FEUERBETRIEBENEN GERÄTSCHAFTEN, EINSCHLIESSLICH GEEIGNETER BE- UND ENTLÜFTUNGSSYSTEMEN VERWENDET WERDEN.
3. UM VERLETZUNGEN VORZUBEUGEN, SOLLTE DIESES GERÄT GEMÄß DEN INSTALLATIONSANWEISUNGEN SICHER AN DER DECKE ODER WAND BEFESTIGT WERDEN.
4. BATTERIEN SOLLTEN KEINER ÜBERMÄßIGEN HITZE WIE DIREKTER SONNENEINSTRALUNG, FEUER USW. AUSGESETZT WERDEN.

Installationsanleitung

HINWEIS: Vor der Installation wird empfohlen, die miteinander verbundenen Melder in verschiedenen Räumen zu testen, in denen Sie diese Melder installieren möchten, um sicherzustellen, dass Sie sich im Übertragungsbereich befinden.

1. Verwenden Sie die Halterung, um die Schraublöcher an der Decke oder an der Wand zu markieren.
2. Bohren Sie Löcher an den zwei Markierungen mit einem entsprechend großen Bohrer. Drücken Sie die Dübel ein und schrauben Sie die Halterung mit den mitgelieferten Schrauben fest.
3. Befestigen Sie den Melder an der Halterung und drehen Sie im Uhrzeigersinn, um den Melder zu fixieren.
4. Testen Sie den Melder gemäß den Schritten im folgenden Abschnitt "Meldertest".

HINWEIS: Wenn Sie zur Installation des Rauchmelders Magnetpads verwenden, befestigen Sie das Klebepad mit Magneten an der Montagehalterung und nicht am Melder. Um den Melder einzuschalten, muss er zuerst richtig an der Montagehalterung befestigt werden. Andernfalls wird der Rauchmelder nicht aktiviert und funktioniert nicht normal.



01	02
03	04



LED-Statusleuchte und akustischer Alarm

Status		LED-Statusleuchte	Akustischer Alarm	Hinweis
Standby-Modus		Rote LED blinkt einmal alle 60 Sekunden.	Keiner	
Alarmmodus		Rote LED blinkt einmal jede Sekunde.	Kurze schnelle Pieptöne	Alle Alarme im vernetzten Netzwerk
Testmodus	Einzelner Rauchmelder	Rote LED blinkt einmal jede Sekunde.	3 kurze schnelle Pieptöne	Drücken Sie die Test-/Stummschalt-Taste einmal.

Testmodus	Alle miteinander verbundenen Rauchmelder im Netzwerk	Rote LED blinkt einmal jede Sekunde.	Kontinuierliches Piepen, bis Sie die Test-/Stummschalt-Taste loslassen	Halten Sie die Test-/Stummschalt-Taste gedrückt.
Ruhemodus		Rote LED blinkt einmal alle 5 Sekunden.	Keiner	
Schwache Batterie		Rote LED blinkt einmal alle 60 Sekunden.	1 Piepton alle 60 Sekunden	Jeder Melder gibt eine unabhängige Warnung.
Fehlfunktion		Rote LED blinkt zweimal alle 40 Sekunden.	2 Pieptöne alle 40 Sekunden	Jeder Melder gibt eine unabhängige Warnung.

Ruhemodus

Wenn Sie während eines Alarmzustandes die Stummschalt-Taste drücken, befindet sich das Gerät 9 Minuten lang im Ruhemodus. Im Ruhemodus: Die LED-Statusleuchte blinkt alle 5 Sekunden einmal rot. Der Melder wechselt in den normalen Modus nach 9 Minuten.

HINWEISE

- **Sie können alle miteinander verbundenen Einheiten stumm schalten, indem Sie die Test-/Stummschalt-Taste an einem der Einheiten drücken. Wenn eine Einheit noch alarmierend ist, ist es die initiiierende Einheit (die Einheit, die die Gefahr erkannt hat); Um alle miteinander verbundenen Einheiten stumm zu schalten, müssen Sie auch die Test-/Stummschalt-Taste an der initiiierenden Einheit drücken.**
- **Während der 9-minütigen Ruhezeit kann die initiiierende Einheit während der Verbindung nicht erneut ausgelöst werden. Alle anderen miteinander verbundenen Einheiten können jedoch wieder ausgelöst werden, wenn sie im Ruhe-Modus eine Gefahr erkennen.**

Technische Daten

Stromversorgung	Versiegelte Batterie mit 10 Jahre Lebensdauer
Sensortyp	Photoelektrisch
Sicherheitsstandard	EN 14604:2005+AC:2008

Abdeckungsbereich	20 - 40 m ²
Betriebstemperatur	4 - 38°C
Relative Luftfeuchtigkeit im Betrieb	≤ 85% (niet-condenserend)
Alarmlautstärke	≥ 85 dB bei 3 m @ 3,2 ± 0,3 kHz pulsierender Alarm
Alarmstummschaltung	Über 9 Minuten
Betriebsfrequenz	868 MHz
Maximale Anzahl der miteinander verbundenen Einheiten	24 drahtlose Einheiten (nur kompatibel mit X-Sense Pro Funk-Melder)
Übertragungsbereich	Über 250 m im Freien

HINWEISE

1. **Die Batterielaufzeit wird anhand der aktuellen Bewertungen im Standby-Modus mit wöchentlichen Tests berechnet. Wenn sich der Betriebsmodus in Alarmzustand ändert, wird die Batterielaufzeit entsprechend verringert.**
2. **Der Rauchmelder funktioniert zwischen 4 und 38°C. Längere Einwirkung von Temperaturen außerhalb dieses Bereichs kann die Batterielaufzeit verkürzen und die Genauigkeit beeinträchtigen. Wir empfehlen nicht, das Gerät außerhalb dieses Bereichs zu betreiben.**

Reinigung und Wartung

Um die Funktionstüchtigkeit Ihres Rauchmelders zu gewährleisten, führen Sie die folgenden einfachen Schritte aus:

1. Vergewissern Sie sich, dass der Alarmton des Geräts und die Anzeigen ordnungsgemäß funktionieren, indem Sie das Gerät einmal pro Woche testen.
2. Ihr Rauchmelder sollte mindestens alle 3 Monate gereinigt werden: Entfernen Sie das Gerät von der Decke und reinigen Sie die Melderabdeckung und die Lüftungsöffnungen mit Ihrem Staubsauger mit weichem Bürstenaufsatz, um Staub und Schmutz zu entfernen.
3. Verwenden Sie niemals Reinigungs- oder Lösungsmittel, um den Melder zu reinigen.
4. Vermeiden Sie es, Lufterfrischer, Haarspray oder andere Aerosole in der Nähe des Melders zu versprühen.
5. Bestreichen Sie das Gerät nicht. Farbe versiegelt die Lüftungsöffnungen und beeinträchtigt den ordnungsgemäßen Betrieb des Sensors.
6. Versuchen Sie niemals, das Gerät zu zerlegen oder zu reinigen. Dies führt zum Erlöschen der Garantie.
7. Nach dem Entfernen den Rauchmelder so schnell wie möglich wieder an seinen Bestimmungsort zurückbringen, um einen kontinuierlichen Brandschutz zu gewährleisten.
8. Wanneer huishoudelijke schoonmaakmiddelen of soortgelijke verontreinigingen worden gebruikt, moet de ruimte worden geventileerd.

Fehlerbehebung

PROBLEM	LÖSUNG
Ihr Rauchmelder ertönt während des Tests nicht.	<ul style="list-style-type: none">• Überprüfen Sie bitte, ob der Melder richtig an der Halterung befestigt ist.• Stellen Sie sicher, dass Sie die Test-/Stummschalt-Taste fest drücken.• Überprüfen Sie die Positionierung der Installation. Das Funksignal kann blockiert oder außer Reichweite sein.
Fehlalarme werden zeitweise ausgelöst oder wenn Bewohner Kochen, Duschen, usw.	<ul style="list-style-type: none">• Überprüfen Sie den Standort Ihres Rauchmelders (siehe "Installation Positionierung").• Reinigen Sie den Rauchmelder (siehe "Reinigung und Wartung").
Rote LED blinkt und der Alarm ertönt alle 60 Sekunden 1 Mal.	Die Batterie ist schwach. Ersetzen Sie sofort die Batterie.
Rote LED blinkt und der Alarm ertönt alle 40 Sekunden 2 Mal.	Der Melder ist defekt. Bitte reinigen Sie Ihren Rauchmelder und prüfen Sie, ob er normal funktioniert. Wenn nicht, ersetzen Sie das Gerät sofort.

Umweltschutz

Elektrische Abfallprodukte sollten nicht mit Hausmüll entsorgt werden. Bitte recyceln Sie, wo Einrichtungen existieren. Erkundigen Sie sich bei Ihrer örtlichen Behörde oder Ihrem Einzelhändler nach Recyclingempfehlungen.



Hersteller- und Serviceinformationen

X-Sense Innovations Co., Ltd.

Adresse: B4-503, Kexing Science Park, Keyuan Straße 15, Shenzhen,
518057 CHINA

Importeur

X-Sense Europe B.V.

Parellaan 2H, 2132 WS Hoofddorp, the Netherlands